

VOLVO EUROPA TRUCK VOLVO PARTS GENT/ VOLVO ACTION SERVICE

MILIEURAPPORT 2009 OVER DE RESULTATEN VAN HET JAAR 2008



VOLVO

INHOUD

- 2 Inleiding**
- 3 CO2 Vrije Onderneming**
- 4 Bedrijfsactiviteiten**
- 5 Milieubeleid**
- 6 Belangrijke milieu-effecten**
- 8 Doelstellingen en andere milieu-indicatoren**
- 11 Milieurapport Volvo Parts Gent**
- 11 Bedrijfsactiviteiten**
- 12 Belangrijke Milieu-effecten**
- 13 Doelstellingen en resultaten**
- 14 Andere milieu-indicatoren**

INLEIDING

Naast veiligheid en kwaliteit is milieu een van onze kernwaarden. Daarom vinden wij het belangrijk om elk jaar opnieuw onze milieuresultaten te communiceren naar alle belanghebbenden in de vorm van het milieurapport. Wij streven op alle vlakken naar continu verbeteren, dus ook op milieuvlak. In lijn met onze visie wordt het milieurapport dit jaar voor de tweede keer op rij enkel online gepubliceerd. Wie toch een gedrukte versie wil, kan dit aanvragen bij de milieudienst van Volvo Europa Truck.

Wij blijven ons voortdurend inzetten voor het milieu. Onlangs nog werd ons ISO 14001-milieucertificaat voor drie jaar verlengd. Dat bevestigt niet alleen dat we op de goede weg zijn, maar motiveert vooral om ons ook de komende jaren onverminderd in te zetten voor het milieu.

We zijn een deel van het probleem, maar ook

een deel van de oplossing! Wij streven er niet enkel naar om als bedrijf zo milieuvriendelijk mogelijk te zijn, ook onze producten moeten groen zijn.

In het kader daarvan introduceerde AB Volvo eind vorig jaar een nieuwe generatie milieuvriendelijke oplossingen met alternatieve brandstoffen. Deze oplossingen bestaan zowel voor bussen, vrachtwagens als voor graafmachines en zijn het resultaat van voortdurend onderzoek en ontwikkeling van nieuwe milieuvriendelijke producten.

Dit milieurapport heeft betrekking op de activiteiten en de resultaten van 2008 van Volvo Europa Truck en Volvo Parts Gent. Het eerste deel handelt over de milieuresultaten van 2008 van Volvo Europa Truck. In het tweede deel worden de milieuresultaten van 2008 van Volvo Parts Gent gepubliceerd. In het rapport staan ook alle acties die beide entiteiten gepland hebben voor in 2009.

VOLVO GROUP BELGIUM NV, SITE OOSTAKKER EERSTE CO2-VRIJE ONDERNEMING IN BELGIË EN HET EERSTE CO2-VRIJE AUTOMOTIVE BEDRIJF WERELDWIJD

EEN VAN VOLVO'S KERNWAARDEN IS ZORG VOOR HET MILIEU. RATIONEEL ENERGIEVERBRUIK IS DAN OOK ALTIJD EEN AANDACHTSPUNT GEWEEST VOOR VOLVO. HET ZWEEDSE MOEDERBEDRIJF LEGT HIERVOOR JAARLIJKS CONCRETE MILIEUDOELSTELLINGEN OP, ZOALS ONDER ANDERE HET GEBRUIK VAN CO2-VRIJE ENERGIE VERHOGEN. VOLVO GROUP BELGIUM NV HEEFT DEZE DOELSTELLINGEN VERTAALD NAAR NUL CO2-EMISSIES DOOR ALLEEN GEBRUIK TE MAKEN VAN HERNIEUWBARE ENERGIEBRONNEN.

WINDENERGIE EN WATERKRACHT

Volvo Group Belgium nv schakelde volledig over op groene energie. Een deel van de elektriciteit wordt geproduceerd door drie windturbines van 2 MW, ingeplant op het Volvo-terrein en uitgebaat door Electrabel. De windmolens hebben een masthoogte van 100 m en de straal van de wieken bedraagt 40 m. Het overige deel is groene AlpEnergie geleverd door Electrabel. AlpEnergie is een gecertificeerde, 100% hernieuwbare energie afkomstig van de waterkrachtcentrale van de Compagnie Nationale du Rhône, filiaal van Electrabel, tussen Lac Lemman en de monding van de Rhône.

VERWARMEN MET BIOMASSA

Vóór september 2007 verwarmde Volvo Group Belgium nv met aardgas. In 2005 kwam hierbij 4020 ton CO2 vrij. Deze hoeveelheid komt overeen met het verbruik van ongeveer 1100 gezinnen. Met de nieuwe en aangepaste installaties wordt deze emissie herleid tot nul. De verwarmingsinstallatie bestond uit drie aardgasketels. De grootste ervan werd uitgerust met duobranders, die én bio-olie en aardgas kan branden. Aardgas zal enkel in nood worden ingezet. Ook de beide kleinere aardgasketels zijn uitsluitend bedoeld voor noodsituaties. Een nieuwe installatie met een vermogen van 5 MW werd gebouwd. Deze werkt met vaste biomassa onder de vorm van houtpallet of houtchips.



ZONNE-ENERGIE

De zon is een onuitputtelijke bron van energie en warmte. Op het dak van de nieuwe biomassacentrale zijn 150 zonnepanelen in serie gemonteerd van elk 200 Wp (piekvermogen) Dit geeft een totaal geïnstalleerd piekvermogen van 30 kW.

CABINETRIM

Co2-vrij gebouw

In januari 2008 werd gestart met de bouw van een nieuw cabinetrimgebouw. Het gebouw zal omwille van verschillende maatregelen CO2- vrij zijn. Het wordt onder andere uitgerust met een zonneboiler, een warmtepompen en fotovoltaïsche cellen.

Zonneboiler

De warmwaterproductie in het gebouw zal aangemaakt worden via een zonneboiler. Om de zonne-energie op te vangen, worden op het dak zonnecollectoren geplaatst. De zonnecollector bevat een vloeistof die door het zonlicht wordt opgewarmd. Die vloeistof geeft haar warmte af aan het koude leidingwater in de zonneboiler.

Warmtepompen

De gekozen warmtepompen in het cabinetrimproject gebruiken de omgevingswarmte (buitenlucht) voor ruimteverwarming en voor het bijverwarmen van warm water voor het sanitair.

Fotovoltaïsche cellen

In fotovoltaïsche zonne-energiesystemen zetten zonnecellen het opgevangen licht rechtstreeks om in elektriciteit. De opgewekte elektriciteit wordt via een omvormer (zet gelijkstroom om naar wisselstroom) rechtstreeks aan het elektriciteitsnet geleverd.

BEDRIJFSACTIVITEITEN

VOLVO EUROPA TRUCK MAAKT BINNEN VOLVO TRUCKS DEEL UIT VAN EUROPEAN MANUFACTURING (EM). EM CENTRALISEERT DE VRACHTWAGENFABRIEKEN VAN VOLVO IN EUROPA, NL. IN GÖTEBORG (ZWEDEN), UMEÅ (ZWEDEN), GENT (BELGIË) EN KALUGA (RUSLAND).

ASSEMBLEREN VAN VRACHTWAGENS

In het standaard productieproces assembleert Volvo Europa Truck vrachtwagens van het type FL/FE, FM en FH in chassisuitvoering. Er worden geen onderdelen geproduceerd. Alle chassisonderdelen zijn "gepoederlakt" (poederlak geeft een minimum aan emissies) in de standaardkleur. Alle assen, motoren, versnellingsbakken en een deel van cabines voor de FM/FH-trucks worden in bijna afgewerkte toestand geleverd. Op de assemblagelijnen worden alle onderdelen samengevoegd tot een vrachtwagen. Na het assemblageproces worden de trucks onderworpen aan een uitgebreide rijtest. Dit gebeurt op testbanken die tot de modernste van de wereld behoren. Op het einde van het assemblageproces worden de nog blanke metalen chassisdelen geschilderd en wordt een beschermwax aangebracht op de onderdelen in aluminium. In het niet-standaard productieproces wordt ongeveer 3% van de geassembleerde trucks verder afgewerkt volgens de klantenspecificaties. Tot deze opdrachten behoren naast mechanische aanpassingen ook het overschilderen van chassis en cabines. In 2008 werden 43.068 trucks geassembleerd, waarvan 7.490 van het middelzware FL/FE-type en 35.578 van het zware FM- en FH-type. Van de geassembleerde trucks werd meer dan 95% geëxporteerd. Eind 2008 had Volvo Europa Truck 2.091 personeelsleden in dienst.

	2006	2007	2008
Aantal Trucks	35.035	43.504	43.068
Medewerkers Volvo Europa Truck	2006	2561	2091

FITTEN VAN WIELEN

Begin 2007 startte op het terrein van Volvo Europa Truck een nieuwe activiteit, namelijk het Volvo Fitting Center (VFC), waar het fitten gebeurt van de banden op de wielen voor de vrachtwagens geproduceerd in de fabrieken in Göteborg en Gent en voor de bussen geproduceerd in Borås (Zweden) en in Wrocław (Polen). Voor de bandenactiviteit zijn in het VFC twee automatische assemblagelijnen en vier manuele assemblagezones voorzien. Het overgrote deel van de wielen, nl. meer dan 600.000 wordt gemonteerd op de automatische lijn.

TRIMMEN VAN CABINES

Het "trimmen" of aankleden van cabines voor zware trucks is sinds augustus van 2007 in Gent gevestigd. Eerst werd gestart met een beperkte productie van 44 cabines per dag in twee shiften. Eind 2007 werd echter beslist om de trim activiteiten in Gent uit te breiden.

In januari 2008 werd gestart met de bouw van een nieuw cabinetrimgebouw dat officieel werd geopend op 15 september 2008. Vandaag heeft het gebouw een capaciteit van 144 cabines per dag. De nieuwe afdeling wordt volledig opgezet en uitgewerkt volgens het innovatieconcept "Future Factory", dat gebaseerd is op de "Lean Manufacturing"-principes. Hierbij staan efficiënt en ergonomisch werken centraal en wordt de focus gelegd op nieuwe bevoorradings technieken. Met het project gaat een investering van 15 miljoen euro gepaard.

WARMWATERCENTRALE

De installatie staat in voor de warmtevoorziening van alle bedrijfseenheden op het bedrijfsterrein van Volvo Group Belgium nv Gent/Oostakker. De installatie wordt uitgebaat door de bedrijfseenheid Volvo Europa Truck.



HET MILIEUBELEID

TOEPASSINGSGEBIED

Het toepassingsgebied van het milieubeleid van Volvo Europa Truck in 2008 was:

- Assembleren van vrachtwagens en het trimmen van cabines;
- Aanpassen van vrachtwagens op vraag van klanten;

Het toepassingsgebied van het milieubeleid van Volvo Fitting Center is:

- Het fitten van velgen op banden tot wielen.



MILIEUBELEID

Milieu zorg is een kernwaarde van de Volvo Groep. De groep zal op het gebied van milieuzorg een leidende positie bekleden onder 's werelds topproducenten van producten, uitrusting en systemen voor transportdoeleinden. De milieuprogramma's zullen gekenmerkt worden door een holistische visie, continue verbetering, technische ontwikkeling en efficiënt omspringen met middelen. Hierdoor zal de Volvo Groep een concurrentievoordeel behalen en bijdragen aan een duurzame ontwikkeling.

Holistische visie

In ons streven naar het reduceren van de negatieve milieueffecten van onze producten, activiteiten en diensten, zullen we:

- Rekening houden met de complete levenscyclus;
- Een leidende positie innemen op het gebied van milieuzorg, overall ter wereld waar we actief zijn, met als minimum standaard de van

toepassing zijnde wetten en andere voorschriften;

- Het voorkomen van verontreiniging een noodzakelijke voorwaarde maken voor alle activiteiten;
- Leveranciers, dealers en andere zakenpartners binnen onze invloedssfeer, aanmoedigen om de principes van dit beleid aan te nemen.

Continue verbetering

Onze milieueffecten zullen geïntegreerd zijn in alles wat we doen en doorlopend verbeterd worden door:

- Duidelijk omschreven doelstellingen te formuleren
- Te communiceren en op te volgen;
- Onze werknemers erbij te betrekken.

Technische ontwikkeling

We zullen ernaar streven om de eisen en verwachtingen van onze klanten en de maatschappij te overtreffen door:

- Actieve en toekomstgerichte onderzoeks- en ontwikkelingsinspanningen;
- Transportoplossingen te ontwikkelen met een geringe impact op het milieu;
- De ontwikkeling van geharmoniseerde wettelijke eisen te promoten;
- Het brandstofverbruik, de emissies, het geluidsniveau en de invloed op klimaatverandering van onze producten doorlopend te reduceren;
- Het gebruik van materialen die schadelijk zijn voor het milieu te reduceren.

Efficiënt benutten van middelen

Rekening houdend met de complete levenscyclus, zullen onze producten en industriële activiteiten zo gebeuren dat:

- Het verbruik van energie en grondstoffen tot een minimum wordt beperkt;
- De productie van afval en restproducten tot een minimum wordt beperkt en het afvalbeheer wordt vergemakkelijkt.

De milieuprogramma's en hun resultaten zullen gecommuniceerd worden op een open en feitelijke manier. Business areas en business units zijn verantwoordelijk voor het invoeren van actieprogramma's gebaseerd op dit beleid.

24 maart 2004

Leif Johansson

CEO van AB Volvo

BELANGRIJKE MILIEU-EFFECTEN

DE INVLOED VAN ALLE PROCESSEN OP HET MILIEU WORDT REGELMATIG BEOORDEELD. BIJ DE BEOORDELING WORDT ER REKENING GEHOUDEN MET DE VAN TOEPASSING ZIJNDE WET-EN REGELGEVING EN DE MILIEU-EFFECTEN ONDER NORMALE WERKOMSTANDIGHEDEN EN ONDER ANDERE OMSTANDIGHEDEN ZOALS HET OPSTARTEN VAN EEN ACTIVITEIT EN EVENTUELE NOODSITUATIES. HIERNA VOLGT EEN TOELICHTING VAN BELANGRIJKE MILIEU-EFFECTEN.

EMISSIE VAN VLUCHTIGE ORGANISCHE STOFFEN

De emissie van vluchtige organische stoffen is hoofdzakelijk het gevolg van het schilderen en waxen van vrachtwagens. Alle schilderactiviteiten worden manueel uitgevoerd. In de Standaard Productie wordt het natlak schilderproces en het waxen op het einde van de assemblagelijnen uitgevoerd in spuitcabines, uitgerust met verstoffilters. Er wordt uitsluitend gebruik gemaakt van de modernste spuitapparatuur. In de Niet-Standaard Productie worden de schilderactiviteiten uitgevoerd op drie parallelle schilderlijnen. Deze spuitcabines zijn uitgerust met watergordijnen waarin het verfstof wordt opgevangen. Het proces verloopt stapsgewijs. Na de voorbereiding in de schuurzone wordt de truck geschilderd in de spuitcabine. Na het schilderen wordt de truck verplaatst naar de droogoven. De emissies zijn afhankelijk van het productverbruik en -samenstelling.

EMISSIE VAN ROOKGASSEN EN CO₂ TEN GEVOLGE VAN WARMWATERPRODUCTIE

In de energiecentrale staan vier warmwaterketels met een totaal thermisch ingangsvermogen van 30 MW. Twee ketels worden met aardgas gestookt, één werkt met houtpellets en de laatste werkt met bio-olie maar deze kan in geval van nood ook op aardgas werken. Het warmwater wordt gebruikt voor het verwarmen van de gebouwen, de testcabines en spuitcabines en de ovens. De parameters die worden opgevolgd hangen af van de gebruikte brandstof. Het zijn hoofdzakelijk: zwaveldioxide, koolmonoxide, stikstofoxiden en stof. De emissies van stikstofoxiden en koolmonoxide zijn hoofdzakelijk afhankelijk van de regeling van het verbrandingsproces. Stof wordt enkel gevormd bij de verbranding van houtpellets. Om de stofemissie te beperken is de houtpelletketel voorzien van stoffilterinstallaties. Zwaveldioxide wordt hoofdzakelijk gevormd bij de verbranding van bio-olie.

VERBRUIKEN VAN HULPMIDDELEN

Drinkwater wordt gebruikt in de keuken, voor sanitaire en industriële toepassingen. Minder dan 10% van het drinkwater gaat naar de industriële toepassingen (hoofdzakelijk ketelwater, spuitcabines in de Niet-Standaard Productie, truckwash en in de trucks). Elektriciteit wordt in de productieprocessen gebruikt voor elektrische aandrijving. Een belangrijk deel van de elektriciteit dient voor verlichting. Sinds 1-1-2007 koopt het bedrijf uitsluitend groene stroom. Sinds september 2007 wordt een deel van de stroom opgewekt door drie windturbines die op het terrein van het bedrijf staan. Aardgas en biomassa worden uitsluitend gebruikt voor warmwaterproductie. Het grootste gedeelte van de warmte gaat naar de verwarming van de gebouwen.



CREËREN VAN AFVALSTOFFEN

De afvalstoffen die ontstaan uit de bedrijfsactiviteiten worden selectief ingezameld en tijdelijk opgeslagen in afwachting van ophaling en verdere verwerking. De opslagplaats voor het gevaarlijk afval is speciaal uitgerust om bodem- en grondwaterverontreiniging te voorkomen.

LOZEN VAN AFVALWATER

In 2008 werden de sterk verontreinigde bedrijfsafvalwaters afgevoerd voor externe verwerking. Tot 31 maart werden de resterende afvalwaters samengevoegd en achtereenvolgens biologisch en fysico-chemisch gezuiverd. Vanaf 1 april werd op riool geloosd.

GEBUIKEN VAN GEVAARLIJKE STOFFEN EN PREPARATEN

Gevaarlijke stoffen en preparaten kunnen slechts gebruikt worden na goedkeuring door de preventiediensten (in volgorde: arbeidsgezondheid, arbeidsveiligheid en milieu). Alle producten en hun kenmerken zijn geregistreerd in een databank. De productinformatie is beschikbaar voor alle medewerkers via het intranet. Alle producten worden gecontroleerd op hun samenstelling en mogelijke effecten op mens en milieu. Producten die stoffen bevatten die voorkomen op de Volvo Black List (1) komen nooit in aanmerking om gebruikt te worden. Voor producten die stoffen bevatten die voorkomen op de Volvo Grey List (2) worden minder schadelijke alternatieven gezocht. De opslagtanks zijn voorzien van alle nodige preventieve- en veiligheidsvoorzieningen en worden aan periodieke onderzoeken onderworpen. Alle opslagruimtes zijn uitgerust met vloeistofdichte vloeren en zijn ingekuipt. Bovendien zijn er verregaande maatregelen genomen om brand te voorkomen en te bestrijden.

VERONTREINIGEN VAN BODEM EN GRONDWATER

De risico's op grond- en grondwaterverontreiniging worden beperkt door het nemen van de gepaste preventieve maatregelen. Volvo Europa Truck beschikt over middelen om in geval van accidenten snel en doeltreffend op te treden. De voorgeschreven periodieke controles op bodem en grondwater worden uitgevoerd.

ANDERE EFFECTEN

Onder deze effecten vallen geluids-, licht- en verkeershinder voor de buurtbewoners. De meest recente studie werd uitgevoerd in 2008, daaruit bleek dat een aantal geluidsbronnen gesaneerd dienen te worden.

(1)

Volvo Black List: lijst met stoffen die binnen de Volvo Group niet mogen gebruikt worden en die in Volvo onderdelen niet mogen aanwezig zijn.

(2)

Volvo Grey List: lijst met stoffen die, indien ze gebruikt worden binnen de Volvo Group of aanwezig zijn in Volvo onderdelen, zo snel mogelijk moeten vervangen worden door minder milieuschadelijke alternatieven.



DOELSTELLINGEN

IN HET KADER VAN HET MILIEUZORGSYSTEEM WORDEN DE DOELSTELLINGEN JAARLIJKS HERZIEN. ER WORDT REKENING GEHOUDEN MET DE VAN TOEPASSING ZIJNDE WET-EN REGELGEVING, DE SIGNIFICANTE MILIEU-ASPECTEN EN EVENTUELE ANDERE INDICATOREN. WANNEER ER GEEN SPECIFIEKE ACTIES ZIJN REKENT VOLVO EUROPA TRUCK MOMENTEEL OP EEN AUTONOME ONTWIKKELING VAN 0,8% PER JAAR. OM DE DOELSTELLINGEN TE BEREIKEN WORDEN ER DOOR HET BEDRIJF ACTIEPLANNEN OPGEMAAKT EN UITGEVOERD.

DE BELANGRIJKSTE DOELSTELLINGEN IN 2008

- Beperken van het energieverbruik tot 734 kWh per truck (de doelstelling voor 2007 was 769 kWh per truck).
- Beperken van het waterverbruik tot 699 liter per truck (de doelstelling voor 2007 was 737 liter per truck). In het verleden werd het specifieke waterverbruik uitgedrukt in hoeveelheid drinkwater per medewerker omdat het waterverbruik hoofdzakelijk voor sanitaire doelstellingen gebruikt wordt. Door het samengaan met European Manufacturing (EM) is dit veranderd in totaal waterverbruik per truck.
- Beperken van de hoeveelheid afval tot 36,6 kg per truck (de doelstelling voor 2007 was 37,8 kg per truck).

DE BELANGRIJKSTE DOELSTELLINGEN VOOR 2009

- Op basis van de doelstellingen van VTC, komt Volvo Europa Truck heeft Volvo Europa Truck zichzelf de volgende doelstellingen opgelegd.
 - Het energieverbruik beperken tot 712 kWh per truck, dit is tevens gebaseerd op VTC-doelstellingen.
 - Volledig CO₂-vrij werken voor verwarmingsdoeleinden.
 - Het waterverbruik beperken tot 679 liter water per truck. De vermindering is gebaseerd op de Volvo Truck Corporation doelstelling aangaande waterverbruik.
- (1)

Autonome ontwikkeling is de verbetering die de bedrijven realiseren door **continu te verbeteren**.

RESULTATEN

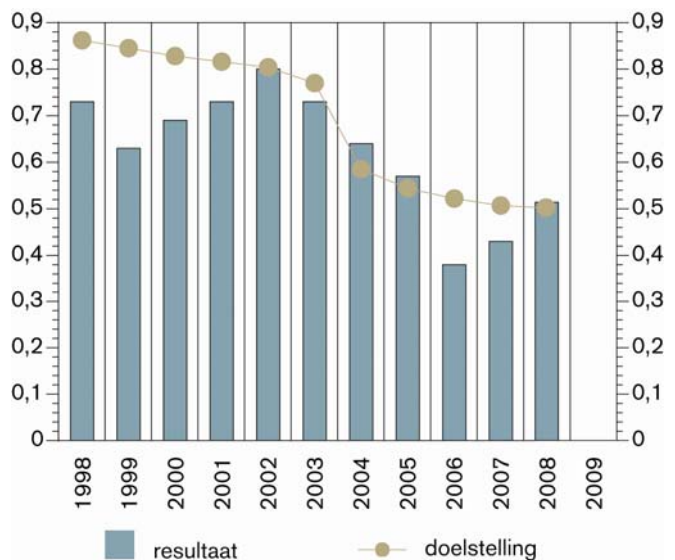
EMISSIES IN DE LUCHT

SCHILDERACTIVITEITEN

Totale hoeveelheid vluchtige organische stoffen (ton)

	2006	2007	2008
Standaard Productie	13,284	18,644	24,013
Niet-Standaard Productie	12,206	11,432	9,835

Standaard productie: emissie VOS (kg/truck)



In het schilderproces in de Standaard Productie, bedroeg de som van geleide en niet-geleide emissie van vluchtige organische stoffen 24,013 ton. De toename is volledig het gevolg van de gestegen productie. In het schilderproces in de Niet-Standaard Productie, bedroeg de som van geleide en niet-geleide emissie van vluchtige organische stoffen 9,835 ton. De emissies van vluchtige organische stoffen worden bepaald volgens de voorschriften van de oplosmiddelenboekhouding. Het wettelijk opgelegde meetprogramma werd uitgevoerd. Op een emissiepunt werd er een overschrijding vastgesteld. Er werden maatregelen uitgewerkt om aan de normen te voldoen.

STOOKACTIVITEITEN

Koolstofdioxide voor de ganse site t.b.v. verwarming (ton)

	2006	2007	2008
CO ₂ Aardgas	3.758	2.392	1.870
CO ₂ Biomassa		1.293	1.897

In 2008 werd er zowel met aardgas als met biomassa gestookt. De CO₂-emissie wordt berekend zoals voorgeschreven in het CO₂-monitoringplan.

VERBRUIK VAN HULPMIDDELEN

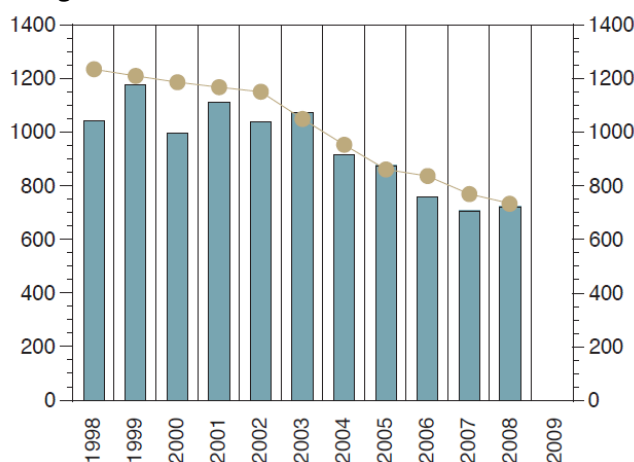
Alle bedrijfseenheden op het bedrijfsterrein van Volvo Group Belgium nv in Gent/Oostakker beschikken over meters om de verbruikte hoeveelheid elektriciteit, warmte en water te meten. Aan de hand van deze metergegevens worden de verbruiken per bedrijfseenheid bepaald.

ENERGIE

Elektriciteit en warmte-energie (hoeveelheden in MWh)

	2006	2007	2008
Elektriciteit	12.339	15.857	16.405
Warmte	14.041	14.857	15.106

Energie (kWh/truck)

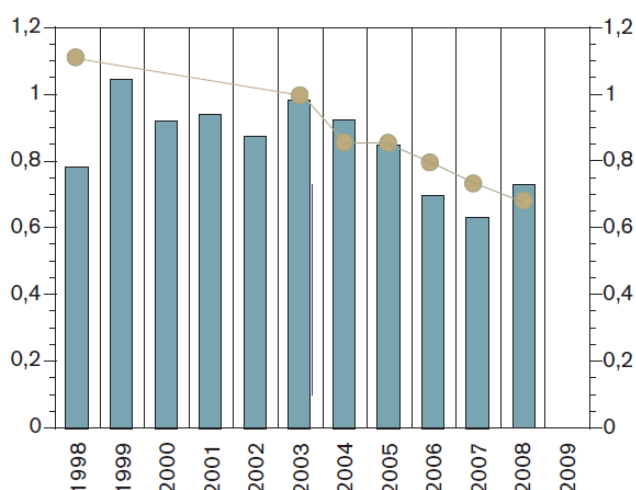


WATER

Drinkwater (hoeveelheden in m3)

	2006	2007	2008
Drinkwater	21.002	27.313	32.090

Waterverbruik (m²/truck)



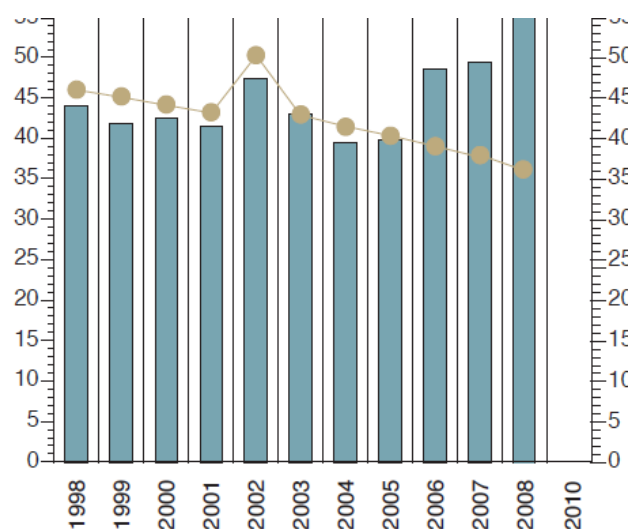
VORMING VAN AFVALSTOFFEN

AFVAL

De belangrijkste afvalstromen (hoeveelheden in ton)

	2006	2007	2008
Restafval	220	353	282
Karton	187	309	299
Kunststofverpakking	203	410	250
Hout	86	481	815
Metalen	269	106	160
Assemblage-uitval	311	316	397
Loodbatterij	36	50	51
Olie	1	9	4
Oplosser	7	9	4

Afval (kg/truck)



De specifieke hoeveelheid afval is in 2008 voornamelijk hoog gebleven door extra hoeveelheden verpakkingsafval t.g.v. de wielassemblage en de FH-cabinetrim. Immers een deel van de cabines komen op houten paletten van het Volvo fabriek in Brazilië. In het bedrijf worden verschillende afvalsoorten selectief verzameld aan de bron. Voor het bepalen van de hoeveelheden, wordt gebruik gemaakt van de gegevens verstrekt door de erkende ophaalers/verwerkers. De sterke stijging van het restafval en de verpakkingsmaterialen zijn het gevolg van de nieuwe activiteiten en de productiestijging.

VERPAKKING EN VERPAKKINGSAFVAL

Voor het leveren van de productieonderdelen wordt hoofdzakelijk gebruik gemaakt van herbruikbare verpakkingen die eigendom zijn van Volvo. Hierdoor is het bedrijf in staat om het verpakkingsafval te beperken. Sinds 2003 is het bedrijf aangesloten bij Val-i-pac. (3)

(3) Val-i-pac: organisatie die de terugname- en informatieplicht inzake verpakkingsafval van zijn leden overneemt.

LOZEN VAN AFVALWATER

Afvalwater geloosd (hoeveelheid in m³)

	2006	2007	2008
Afvalwater	24.221	25.491	28.041

Parameters (hoeveelheden in mg per liter)

	2006	2007	2008
Chemische zuurstof vraag	49,4	47,7	716
Biologische zuurstof vraag	5,3	3,2	331
Zwevende stoffen	4,0	5,3	151,4
Totaal fosfor	0,5	0,1	14,8
Totaal Stikstof	108,3	112	150,3

Sedert 2008 wordt het afvalwater niet meer gezuiverd maar geloosd in de riolering.

(4) VMM: Vlaamse Milieu Maatschappij.



ANDERE MILIEU-INDICATOREN

GEBRUIK VAN GEVAARLIJKE STOFFEN EN PREPARATEN

In 2007 had Volvo Europa Truck een vergunning voor de opslag van 80 kg giftige stoffen, 67.780 kg oxiderende, schadelijke, corrosieve en irriterende stoffen en 390.625 liter zeer licht ontvlambare, licht ontvlambare en ontvlambare stoffen. Tot de gevaarlijke stoffen en preparaten behoren ook de koelmiddelen, aanwezig in de airco's van gebouwen. Volvo Europa Truck beschikt over een inventaris van alle installaties die koelmiddelen bevatten. Eind 2008 bedroeg de hoeveelheid koelmiddelen aanwezig in de airco's van gebouwen 963 kg. In 2008 werden er geen koelmiddelen bijgevuld.

VERONTREINIGING VAN BODEM EN GRONDWATER

In het kader van de periodieke onderzoeksplicht werd in 2005 een bodemonderzoek uitgevoerd. De vastgestelde verontreinigingen zijn historisch van

aard. Er zijn geen aanwijzingen voor ernstige bodemverontreinigingen. Er zijn geen acties nodig.

INCIDENTEN EN ACCIDENTEN

De incidenten en accidenten die zich voordeden werden onderzocht en, indien nodig, werden er extra voorzorgen genomen. Indien toepasselijk werden ze gemeld aan de overheden.

MELDINGEN AAN OVERHEDEN

De volgende melding werd overgemaakt aan de bevoegde overheden:

- 11/04/2008: overschrijding van de VOS-concentratie (Vluchtorganische Stoffen) op de spuitcabine.

MELDINGEN VAN BUURTBEWONERS

De meldingen van de burens werden onderzocht.

COMMUNICATIE

Volvo Europa Truck besteedt veel aandacht aan communicatie. Via opleidingen en artikels in de wekelijkse nieuwsbrief en het personeelsblad, worden de medewerkers op de hoogte gehouden van wijzigingen en resultaten op gebied van milieuzorg. Het Milieurapport 2008 werd via het internet verspreid onder de buurtbewoners van het bedrijf en andere belangengroepen. Volvo Europa Truck ontvangt jaarlijks vele bezoekers. De bedrijfsgidsen zijn opgeleid om informatie over milieuzorg te verstrekken.

MILIEUMANAGEMENTSYSTEEM

Volvo Europa Truck maakt deel uit van European Manufacturing dat over een milieumanagementsysteem beschikt volgens de internationale ISO 14001:2004 norm.

MILIEUVERGUNNINGEN

Op 14 juli 2005 werd aan Volvo Group Belgium nv site Oostakker een nieuwe milieuvergunning toegekend voor de duur van twintig jaar. Deze milieuvergunning werd geactualiseerd in 2008.

GEPLANDE ACTIVITEITEN IN 2008

In januari 2008 werd gestart met de bouw van een nieuw cabinetrimgebouw dat officieel werd geopend op 15 september 2008. Vandaag heeft het gebouw een capaciteit van 144 cabines per dag. De nieuwe afdeling wordt volledig opgezet en uitgewerkt volgens het innovatieconcept "Future Factory", dat gebaseerd is op de "Lean Manufacturing"-principes. Hierbij staan efficiënt en ergonomisch werken centraal en wordt de focus gelegd op nieuwe bevoorradings technieken. Met het project gaat een investering van 15 miljoen euro gepaard.

VOLVO PARTS GENT

BEDRIJFSACTIVITEITEN

VOLVO PARTS GENT BEHOORT TOT DE BUSINESS UNIT VOLVO PARTSENBESTAAT UIT VOLVO PARTS LOGISTICS GENT EN VOLVO PARTS CUSTOMER SOLUTIONS.

Volvo Parts Logistics Gent staat in voor de wereldwijde distributie van reserve-onderdelen voor vrachtwagens, bussen en scheeps- en industriële motoren. Hiervoor werkt het Gentse onderdelencentrum samen met ondersteunende magazijnen in Göteborg (Zweden), Rugby (Groot-Brittannië), Lyon (Frankrijk), Helsinki (Finland), Bologna (Italië), Madrid (Spanje), Wroclaw (Polen), Wenen (Oostenrijk), Istanboel (Turkije), Singapore en Minto (Australië). Het bedrijf garandeert rechtstreekse levering binnen 24 uur van spoedbestellingen aan de dealers in de Europese Volvo-markten. Bovendien is afhaling van onderdelen door Belgische dealers mogelijk de klok rond. In 2008 behandelde Volvo Parts Logistics Gent 6.409.000 orderlijnen voor vrachtwagen- en busonderdelen, 962.000 orderlijnen voor Volvo Penta-onderdelen en 160.000 orderlijnen voor Renault Trucks onderdelen en 355.000 orderlijnen voor Volvo Construction Equipment.

Het onderdelencentrum heeft een voorraad van 73.400 verschillende soorten Volvo vrachtwagen- en busonderdelen, 37.300 onderdelen voor scheeps- en industriële motoren, 24.400 onderdelen van Renault Trucks en 61.100 onderdelen voor Volvo Construction Equipment. Volvo Parts Customer Solutions staat in voor de telefonische coördinatie van de pechverhelping bij defecten aan vrachtwagens en bussen in Europa. Het centrum behandelde in 2007 275.000 dossiers voor Volvo, Renault en Carrier Transcold klanten. De dienstverlening is zowel technisch als logistiek.

HET MILIEUBELEID ACTIVITEITEN

Volvo Parts Gent, bestaande uit een centraal magazijn, meerdere support magazijnen binnen Europa en Volvo Parts Customer Solutions, is verantwoordelijk voor het opslaan en distribueren van wisselstukken en het geven van service binnen Europa en daarbuiten van Volvo Parts voor de verschillende merken van de Volvo Groep.



MILIEUBELEID

Samen met Kwaliteit en Veiligheid is de Volvo-focus gericht op Milieu als de derde kernwaarde van de Volvo Groep. Het milieubeleid van de Volvo Groep is de richtlijn waarop we het milieubeleid van Volvo Parts Gent richten. Het milieuprogramma, met het oog op verbetering van de milieu-prestaties, zal zich concentreren op:

- Verpakking
- Transport
- Energieverbruik
- Afval
-

Volvo Parts Gent zal voortdurend de geldende wetgeving naleven en zijn leveranciers, dealers en andere zakenpartners aanmoedigen om de geest van deze policy toe te passen.

Volvo Parts Gent zal voortdurend naar oplossingen zoeken om haar bestaande en toekomstige impact op het milieu te verminderen.

Project- en ontwikkelingsprocessen zullen ondersteund worden met de nodige milieucompetenties om de milieu-impact te laten meetellen in de besluitvorming en de uiteindelijke oplossingen. Initiatieven zullen genomen worden om het milieubewustzijn te verhogen. Informatie over de milieu-impact van de activiteiten van Volvo Parts Gent zal verschaft worden zoals voorzien in de ISO-14001 Standaard. Dit milieubeleid zal op geregelde tijdstippen herzien worden en waar nodig, bijgesteld.

Goedgekeurd op 1 oktober 2008,
J. Kersters en P. Devos

BELANGRIJKE MILIEU-EFFECTEN

DE INVLOED VAN ALLE PROCESSEN OP HET MILIEU WORDT REGELMATIG BEOORDEELD. BIJ DE BEOORDELING WORDT ER REKENING GEHOUDEN MET DE TOEPASSELIJKE WET-EN REGELGEVING EN DE MILIEU-EFFECTEN ONDER NORMALE WERKOMSTANDIGHEDEN EN ONDER ANDERE OMSTANDIGHEDEN ZOALS HET OPSTARTEN VAN EEN ACTIVITEIT EN EVENTUELE NOODSITUATIES. HIERNA VOLGT EEN TOELICHTING VAN DE BELANGRIJKE MILIEUEFFECTEN.

VERBRUIKEN VAN HULPMIDDELEN

Drinkwater wordt gebruikt in de keuken, voor sanitaire toepassingen en voor reinigingsactiviteiten in het magazijn. Elektriciteit wordt in het magazijn gebruikt voor verlichting en ventilatie. Aardgas wordt uitsluitend gebruikt voor warmwaterproductie. Een belangrijk deel van de warmte gaat naar de verwarming van de gebouwen.

CREËREN VAN AFVALSTOFFEN

De afvalstoffen die ontstaan uit de bedrijfsactiviteiten worden selectief ingezameld en tijdelijk opgeslagen in afwachting van afhaling en verdere verwerking.

OPSLAAN EN GEBRUIKEN VAN GEVAARLIJKE STOFFEN EN PREPARATEN

Het overgrote deel van de opgeslagen producten zijn bestemd voor de dealers. Gevaarlijke stoffen en preparaten voor eigen gebruik kunnen slechts gebruikt worden na goedkeuring door de preventiediensten (in volgorde: arbeidsgezondheid, arbeidsveiligheid en milieu). Deze producten en hun kenmerken zijn geregistreerd in een databank. Ze worden gecontroleerd op hun samenstelling en mogelijke effecten op mens en milieu. Producten voor eigen gebruik die stoffen bevatten die voorkomen op de Volvo Black List (1) komen nooit in aanmerking om gebruikt te worden. Voor producten voor eigen gebruik die stoffen bevatten die voorkomen op de Volvo Grey List (2) worden minder schadelijke alternatieven gezocht. De productinformatie is beschikbaar voor alle medewerkers via het intranet. De aannemers worden aangemoedigd om de interne richtlijnen te volgen. Om hen beter te kunnen adviseren werd er een "gedragscode voor aannemers" opgesteld.

VERONTREINIGEN VAN BODEM EN GRONDWATER

De risico's op bodem- en grondwaterverontreiniging worden beperkt door het nemen van de gepaste preventieve maatregelen. Volvo Parts Gent beschikt

over de middelen om in geval van accidenten snel en doeltreffend op te treden.

OP DE MARKT GEBRACHTE VERPAKKINGEN

Volvo Parts Gent streeft ernaar om de hoeveelheid op de markt gebrachte verpakkingen minimaal te houden.

TRANSPORT

Volvo Parts Gent streeft naar een maximale vullingsgraad van de trailers. Bovendien gaat de voorkeur uit naar de transportwijze met de geringste milieubelasting.

(1)

Volvo Black List: lijst met stoffen die binnen de Volvo Group niet mogen gebruikt worden en die in Volvo onderdelen niet mogen aanwezig zijn.

(2)

Volvo Grey List: lijst met stoffen die, indien ze gebruikt worden binnen de Volvo Group of aanwezig zijn in Volvo onderdelen, zo snel mogelijk moeten vervangen worden door minder milieuschadelijke alternatieven.



DOELSTELLINGEN

IN HET KADER VAN HET MILIEUZORGSYSTEEM WORDEN DE DOELSTELLINGEN JAARLIJKS HERZIEN. ER WORDT REKENING GEHOUDEN MET DE VAN TOEPASSING ZIJNDE WET-EN REGELGEVING, DE SIGNIFICANTE MILIEU-ASPECTEN EN EVENTUELE ANDERE INDICATOREN. IN OVEREENKOMST MET HAAR MILIEUBELEID CONCENTREERT VOLVO PARTS GENT ZICH OP DE VOLGENDE GEBIEDEN.

DE BELANGRIJKSTE DOELSTELLINGEN IN 2008

- Verminderen van het energieverbruik. In het kader van het Benchmark Convenant (1) werden een aantal besparingsmaatregelen genomen, zoals het implementeren van een relighting project in het magazijn. De doelstelling voor 2007 was 5% minder energieverbruik ten opzichte van 2006.
- Verminderen van het restafval. In 2007 was het de bedoeling om de hoeveelheid restafval te verminderen van tot 900 m³/jaar. Om deze doelstelling te bereiken werden de mogelijkheden om het afval te sorteren in het magazijn volledig in kaart gebracht.
- Verminderen van de verpakking. Deze doelstelling is een multi-site doelstelling, dit betekent dat ze geldig is voor het magazijn in Gent en de diverse steunmagazijnen in Europa, welke deel uitmaken van het multi-site certificaat. De doelstelling voor 2007 was 3,7 kg verpakkingsmateriaal per 100 kg netto gewicht aan onderdelen.
- Verminderen van de transporten. Deze doelstelling is eveneens een multi-site doelstelling, bij het versturen van de onderdelen werd er gestreefd om de transporten, rekening houdend met de klantenvereisten, zo min mogelijk milieubelastend te laten verlopen. Een meetbare doelstelling wordt uitgewerkt in 2007.

DE BELANGRIJKSTE DOELSTELLINGEN VOOR 2009

- Verminderen van het energieverbruik. De doelstelling voor 2008 is 5% minder energieverbruik ten opzichte van 2007. Verminderen van het restafval. De doelstelling voor 2008 werd op hetzelfde niveau van 2007 gehouden namelijk 900 m³/jaar.
- Verminderen van de verpakking. De doelstelling voor 2008 is maximaal 3,7 kg verpakkingsmateriaal per 100 kg netto gewicht aan onderdelen.
- Verminderen van de transporten. De doelstelling voor 2008 is het minimaal inzetten van luchttransporten.
- Volvo Parts Customer Solutions streeft naar een minimaal aantal papierdocumenten door het

documentenverkeer maximaal elektronisch te laten verlopen.

(1) Benchmark Convenant is een initiatief van de Vlaamse regering om de doelstellingen van het Kyoto protocol te halen.

RESULTATEN

VERBRUIK VAN HULPMIDDELEN

Alle bedrijfseenheden op het bedrijfsterrein van Volvo Group Belgium nv in Gent/Oostakker beschikken over meters om de verbruikte hoeveelheid elektriciteit, warmte en water te meten. Aan de hand van deze metergegevens worden het verbruik per bedrijfseenheid bepaald.

VORMING VAN AFVALSTOFFEN

AFVAL In het bedrijf worden verschillende afvalsoorten selectief verzameld aan de bron. Voor het bepalen van de hoeveelheden wordt gebruik gemaakt van de gegevens verstrekt door de erkende ophalers/verwerkers.

VERPAKKINGSAFVAL VERZAMELD BIJ DE DEALERS

Voor de distributie van de onderdelen wordt er zoveel mogelijk gebruik gemaakt van herbruikbare verpakkingen die eigendom zijn van Volvo. Doch een gedeelte van onze onderdelen wordt in wegwerpverpakking verstuurd, die dan bij de dealers verzameld wordt. Sinds 2004 is het bedrijf aangesloten bij Val-i-pac.

VPLG-resultaten en doelstellingen om het verpakkingsafval te reduceren (kg verpakkingsmateriaal per 100 kg onderdelen)

ANDERE MILIEU-INDICATOREN

GEbruik VAN GEVAARLIJKE STOFFEN EN PREPARATEN

In 2007 had Volvo Parts Gent een vergunning voor de opslag van 728810 kg oxiderende, schadelijke, corrosieve en irriterende stoffen, 1684415 liter zeer licht ontvlambare en licht ontvlambare vloeistoffen. Tot de gevaarlijke stoffen en preparaten behoren ook de koelmiddelen aanwezig in de airco's van gebouwen. Volvo Parts Gent beschikt over een inventaris van alle installaties die koelmiddelen bevatten.

VERONTREINIGING VAN BODEM EN GRONDWATER

In het kader van de periodieke onderzoeksplicht werd in 2005 een bodemonderzoek uitgevoerd. De vastgestelde verontreinigingen zijn historisch van aard. Er zijn geen aanwijzingen voor ernstige bodemverontreinigingen. Er zijn geen acties nodig.

INCIDENTEN EN ACCIDENTEN

De incidenten en accidenten die zich voordeden werden onderzocht en, indien nodig, werden er extra voorzorgen genomen. Indien nodig werden ze gemeld aan de overheden. Er waren geen meldingen aan de overheden in 2008.

COMMUNICATIE

Volvo Parts Gent besteedt veel aandacht aan communicatie. Via opleidingen en artikels in de wekelijkse nieuwsbrieven worden de medewerkers op de hoogte gehouden van wijzigingen en resultaten op gebied van milieuzorg.

MILIEUMANAGEMENTSYSTEEM

Het milieumanagementsysteem van Volvo Parts Gent is een multisite milieumanagementsysteem dat voldoet aan de internationale ISO 14001:2004 norm. Jaarlijks herzie het management het milieubeleid en de -doelstellingen. Dit gebeurt aan de hand van indicatoren, verwachtingen van de gemeenschap en belangengroepen, evaluatie van technische ontwikkelingen, vergelijkende onderzoeken en houdt rekening met de milieu-impact van de bedrijfsactiviteiten en resultaten op milieugebied. Om de milieudoelstellingen te behalen wordt een milieuprogramma uitgewerkt. Het milieuprogramma bestaat uit een aantal actieplannen gekoppeld aan de doelstellingen. Naast deze opvolgingen wijzen audits de gebieden aan waar verbetering noodzakelijk of mogelijk is. Alle non-conformiteiten krijgen een verantwoordelijke die instaat voor het uitwerken en implementeren van een oplossing binnen een tijdsbestek. Indien relevant wordt er naast een corrigerende maatregel ook een preventieve actie uitgewerkt. De vooruitgang van corrigerende maatregelen en preventieve acties wordt periodiek opgevolgd. In het zorgsysteem spelen communicatie met en opleiding van het personeel een uiterst belangrijke rol.

MILIEUVERGUNNINGEN

Op 14 juli 2005 werd aan Volvo Group Belgium nv site Oostakker een nieuwe milieuvergunning toegekend voor de duur van twintig jaar. Deze milieuvergunning werd geactualiseerd in 2008. Maatschappelijke zetel Smalleheerweg 31 - 9041 Gent Tel. 09-250 42 11 • info.vet@volvo.com

